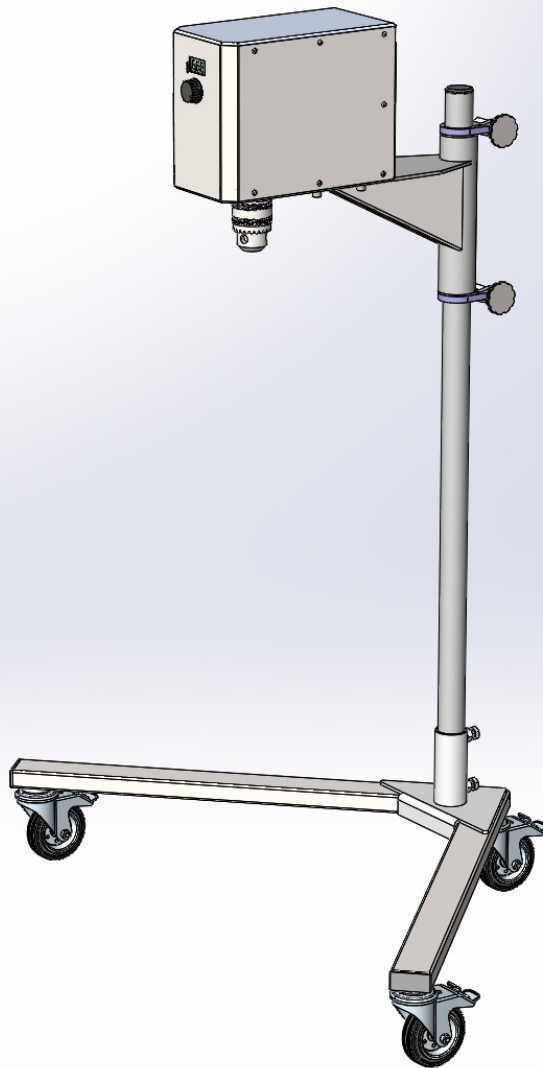


## Мішалка верхньопривідна UOSlab® OS-300

Інструкція з експлуатації  
та паспорт виробу



*Для забезпечення безперебійної та безпечної роботи  
переконливо просимо перед використанням виробу  
уважно прочитати цю інструкцію та  
зберегти її для подальшого використання*

**Система менеджменту якості виробника сертифікована  
відповідність ДСТУ ISO 9001:2015**



## **Зміст**

Оглавление пустое, так как стили абзацев, выбранные для отображения в оглавлении, не используются в документе.

## 1. Заходи безпеки

- 1.1. Мішалка верхньопривідна (далі – мішалка) повинна бути підключена тільки до джерела живлення з напругою, що зазначена на наклейці із серійним номером мішалки.
- 1.2. Мішалка повинна бути заземлена.
- 1.3. Під час експлуатації мішалки необхідно забезпечити вільний доступ до вилки кабелю живлення.
- 1.4. Перед переміщенням мішалки, а також після завершення роботи з нею необхідно від'єднати її від мережі.
- 1.5. Щоб уникнути ушкоджень мішалки, не розташовуйте її поруч з нагрівальними приладами, а також не розташовуйте легкозаймисті речовини поруч із нею.
- 1.6. Оператор для роботи з мішалкою повинен ознайомитися з цією інструкцією та пройти спеціальну підготовку по безпечних прийомах роботи та інструктаж з техніки безпеки на робочому місці.
- 1.7. Обслуговуючий персонал повинен мати групу допуску не нижче III та дотримуватись правил при роботах на електроустановках до 1000 В.
- 1.8. Заходи безпеки, передбачені виробником, можуть виявитись неефективними, якщо мішалка експлуатують у спосіб, не передбачений виробником.



**УВАГА!** Перед початком роботи уважно ознайомтесь з даною інструкцією з експлуатації, звертаючи особливу увагу на пункти та розділи, що позначені цим символом.

### СУВОРО ЗАБОРОНЕНО:

- підключати мішалку до мережної розетки без заземлення;
- працювати з мішалкою у приміщенні, у повітрі якого присутні агресивні та вибухонебезпечні суміші;
- використовувати мішалку поза лабораторними приміщеннями;
- застосовувати способи очищення та дезінфекції, не рекомендовані виробником;
- допускати проникнення рідини усередину мішалки. У випадку потрапляння рідини, негайно відключити мішалку від джерела живлення та звернутись до сервісного центру.

## 2. Загальна інформація

- 2.1. Мішалка призначена для перемішування хімічних реагентів в різних ємностях.
- 2.2. Мішалка забезпечує ротаційне перемішування рідини, плавне регулювання та фіксування числа обертів, встановлення часу перемішування.

### Області застосування мішалки:

- змішування реакційних інгредієнтів при проведенні хімічних реакцій і процесів;
- готування розчинів біологічних і хімічних речовин і зразків.

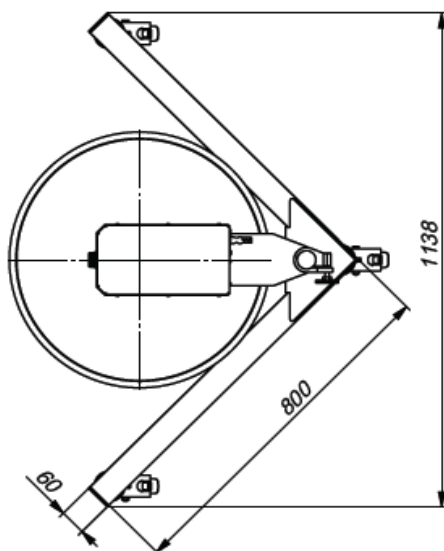
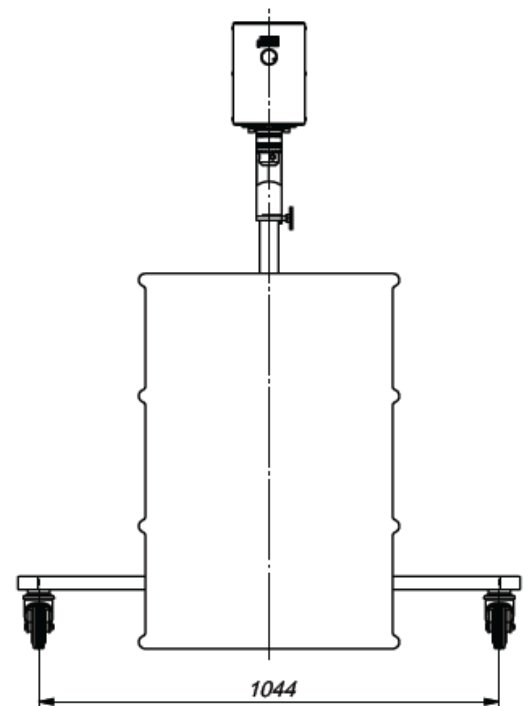
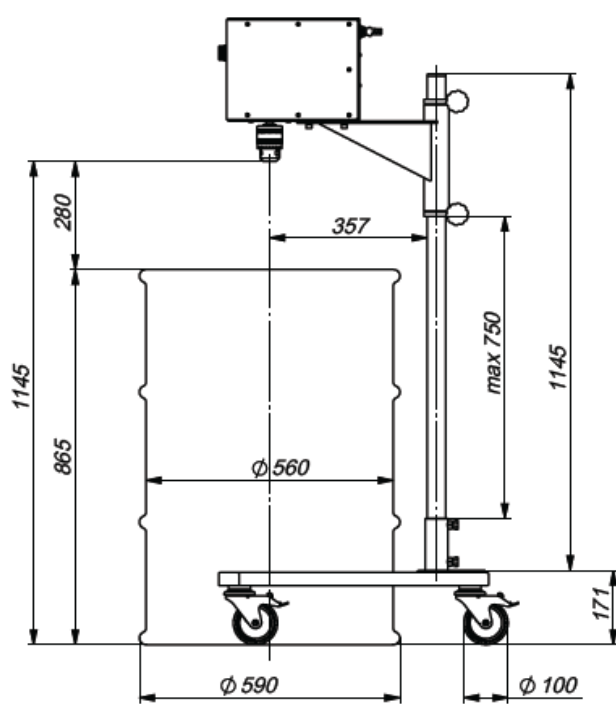
## 3. Основні технічні дані та характеристики

### 3.1. Технічні характеристики

Технічні характеристики мішалки наведені в табл. 1.

Табл. 1 - Технічні характеристики мішалки

Параметр	OS-300
Швидкість обертання, об/хв	50 – 1500
Об'єм рідини, що перемішується, л	150
В'язкість рідини, що перемішується, Па·с	<50
Максимальний обертальний момент на валу, Н·см	300
Напруга джерела живлення, В	220±10%
Номинальна потужність, Вт	370
Габаритні розміри мішалки (Ш*Д*В), мм	162,5x319x237
Габаритні розміри штативу (Ш*Д*В), мм	1138x800x1316
Діаметр валу насадки для перемішування, мм	3-16



### 3.2. Комплектація

Комплектація мішалки наведена в табл. 2.

Табл. 2 – Комплектація мішалки

Параметр	OS-300
Мішалка верхньопривідна	1 шт.
Штатив	1 шт.
Кабель живлення	1 шт.
Запасний запобіжник	1 шт.
Інструкція з експлуатації та паспорт виробу	1 шт.

## 4. Введення в експлуатацію

- 4.1. Після транспортування або зберігання у вологих умовах або в холодному місці мішалку необхідно витримати при кімнатній температурі перед підключенням до мережі живлення протягом 2 - 3 годин.
- 4.2. Акуратно розпакуйте мішалку. Збережіть оригінальне пакування для можливого транспортування мішалки або її зберігання.
- 4.3. Встановіть мішалку на штативі та закріпіть її.
- 4.4. Приєднайте кабель живлення з комплекту поставки до відповідного роз'єму на задній панелі мішалки.
- 4.5. Приєднайте вилку кабелю живлення мішалки до мережної розетки з напругою, що зазначена на наклейці із серійним номером мішалки.



**УВАГА!** Забороняється приєднувати мішалку до мережної розетки, що не обладнана заземлюючим контактом. При пошкодженні кабелю живлення від'єднайте мішалку від джерела живлення та замініть пошкоджений кабель.

## 5. Опис роботи

### 5.1. Органи управління

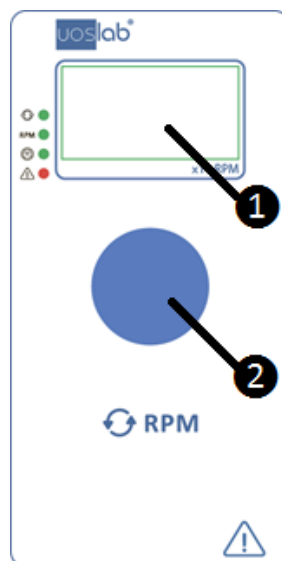


Рис. 1

- 5.1.1. Мішалка оснащена електронним контролером, що містить цифровий дисплей та регулятор з кнопкою (рис. 1):

- 1 – цифровий дисплей;  
2 – регулятор з кнопкою.

## 5.2. Робота з мішалкою

- 5.2.1. Для того, щоб ввімкнути мішалку, переведіть вимикач на задній панелі в положення «I».  
5.2.2. Після подачі живлення на дисплеї буде відображено фактичну частоту обертання у об./хв.



- 5.2.3. При обертанні регулятора здійснюється циклічне переміщення між режимами «ПУСК», завдання швидкості та часу перемішування. На обраний режим вказує світіння відповідного світлодіода (🔄 – режим «ПУСК»; **RPM** – завдання швидкості обертання, 🕒 - завдання часу перемішування):



- 5.2.4. Щоб задати частоту обертання, обертанням ручки регулятора перейдіть в режим завдання швидкості обертання (світлодіод **RPM** світиться).
- 5.2.5. Натисніть на ручку регулятора, задане значення швидкості обертання почне блимати.
- 5.2.6. Обертанням ручки регулятора встановіть потрібне значення:
- для зменшення заданої частоти обертання необхідно повернути регулятор проти годинникової стрілки;
  - для збільшення заданої частоти обертання необхідно повернути регулятор за годинниковою стрілкою.
- 5.2.7. Натисніть на ручку регулятора – задане значення буде збережене.
- 5.2.8. Щоб задати час перемішування, обертанням ручки регулятора перейдіть в режим завдання час перемішування (світлодіод 🕒 світиться).
- 5.2.9. Натисніть на ручку регулятора, заданий час перемішування почне блимати.
- 5.2.10. Обертанням ручки регулятора встановіть потрібне значення:
- для зменшення заданого часу перемішування необхідно повернути регулятор проти годинникової стрілки;
  - для збільшення заданого часу перемішування необхідно повернути регулятор за годинниковою стрілкою;
  - для відключення таймеру встановіть значення часу перемішування «000».
- 5.2.11. Натисніть на ручку регулятора – задане значення буде збережене.
- 5.2.12. Для запуску перемішування обертанням ручки регулятора оберіть режим «ПУСК» та натисніть на регулятор. Мішалка почне роботу, плавно збільшуючи частоту обертання до заданої користувачем.
- 5.2.13. Коригування частоти обертання під час роботи мішалки здійснюється шляхом обертання регулятора (світлодіод **RPM** світиться):
- для зменшення заданої частоти обертання необхідно повернути регулятор проти годинникової стрілки;
  - для збільшення заданої частоти обертання необхідно повернути регулятор за годинниковою стрілкою.



- 5.2.14. Для зупинки обертання під час роботи мішалки натисніть на регулятор. При цьому переміщення зупиниться.
- 5.2.15. Після завершення роботи з мішалкою переведіть вимикач на задній панелі в положення «0» та від'єднайте її від мережі живлення.

## 6. Захист від перевантаження

- 6.1. Мішалка оснащена функцією захисту від перевантаження. Захист спрацьовує при роботі електроприводу мішалки з перевантаженням більше п'яти секунд. При спрацьовуванні захисту електропривід вимикається.
- 6.2. Для продовження роботи вимкніть мішалку, усуньте причину перевантаження та увімкніть мішалку.
- 6.3. При спрацьовуванні функції захисту від перевантаження при роботі мішалки без насадки зверніться в сервісний відділ виробника.

## 7. Ремонт та технічне обслуговування



**УВАГА!** Технічне обслуговування мішалки та усі види ремонтних робіт можуть проводити тільки фахівці, що пройшли спеціальну підготовку.

- 7.1. Ремонт та технічне обслуговування мішалки повинен виконувати фахівець, що має групу допуску не нижче III та вивчив цю інструкцію. Під час ремонтних робіт слід дотримуватись правил робіт на електроустановках до 1000 В.
- 7.2. Ремонт та технічне обслуговування із порушенням пломб під час гарантійного терміну виконується представником підприємства-виробника або уповноваженими організаціями.
- 7.3. Порушення пломб, самостійний ремонт, несанкціоноване втручання в роботу, зміна конструкції мішалки позбавляють права на безкоштовний ремонт під час гарантійного терміну.

## 8. Чищення та дезінфекція

- 8.1. Для чищення поверхні мішалки рекомендується використовувати мийні засоби, що не містять кислот.
- 8.2. У якості дезінфікуючого засобу рекомендується застосовувати 80 - 90% розчин етанолу.

## ПАСПОРТ

Найменування виробу, модель:

Місце для  
наклейки

Заводський номер:

Штамп ВТК, підпис

Дата виготовлення:

**Фірма-виробник: ТОВ «РІВА-СТАЛЬ»**  
**Україна, 02094, м. Київ, вул. Червоноткацька, 95, корп. XXII**  
**Відділ якості: тел. +38 044 227 05 63, [service@uoslab.com](mailto:service@uoslab.com)**

Виріб відповідає вимогам нормативної документації та визнаний придатним до експлуатації.

Виробник гарантує відповідність виробу вимогам нормативної документації при дотриманні покупцем умов експлуатації, зберігання та транспортування.

Гарантійний термін експлуатації виробу – 18 місяців з моменту продажу.

Термін служби – 3 роки з моменту продажу.

При виявленні дефектів покупцем складається та затверджується рекламацийний акт, який надається місцевому представнику виробника або безпосередньо виробнику.





Офіційний представник ТОВ "РІВА-СТАЛЬ" в Україні:

ТОВ "НВП "УКРОРГСИНТЕЗ"

вул. Червоноткацька, 67, корп. 45 • 02660, м. Київ • Україна

тел.: +38 044 502 20 80 • факс +38 044 502 48 32

e-mail: [info@uoslab.com](mailto:info@uoslab.com) • [www.uoslab.com](http://www.uoslab.com)